

# Un cas d'extension du réseau réglementaire de vigilance crues



---

Expérience du SPC Artois-Picardie  
en collaboration avec le  
SYMSAGEL (Lys) et VNF

# Le périmètre existant

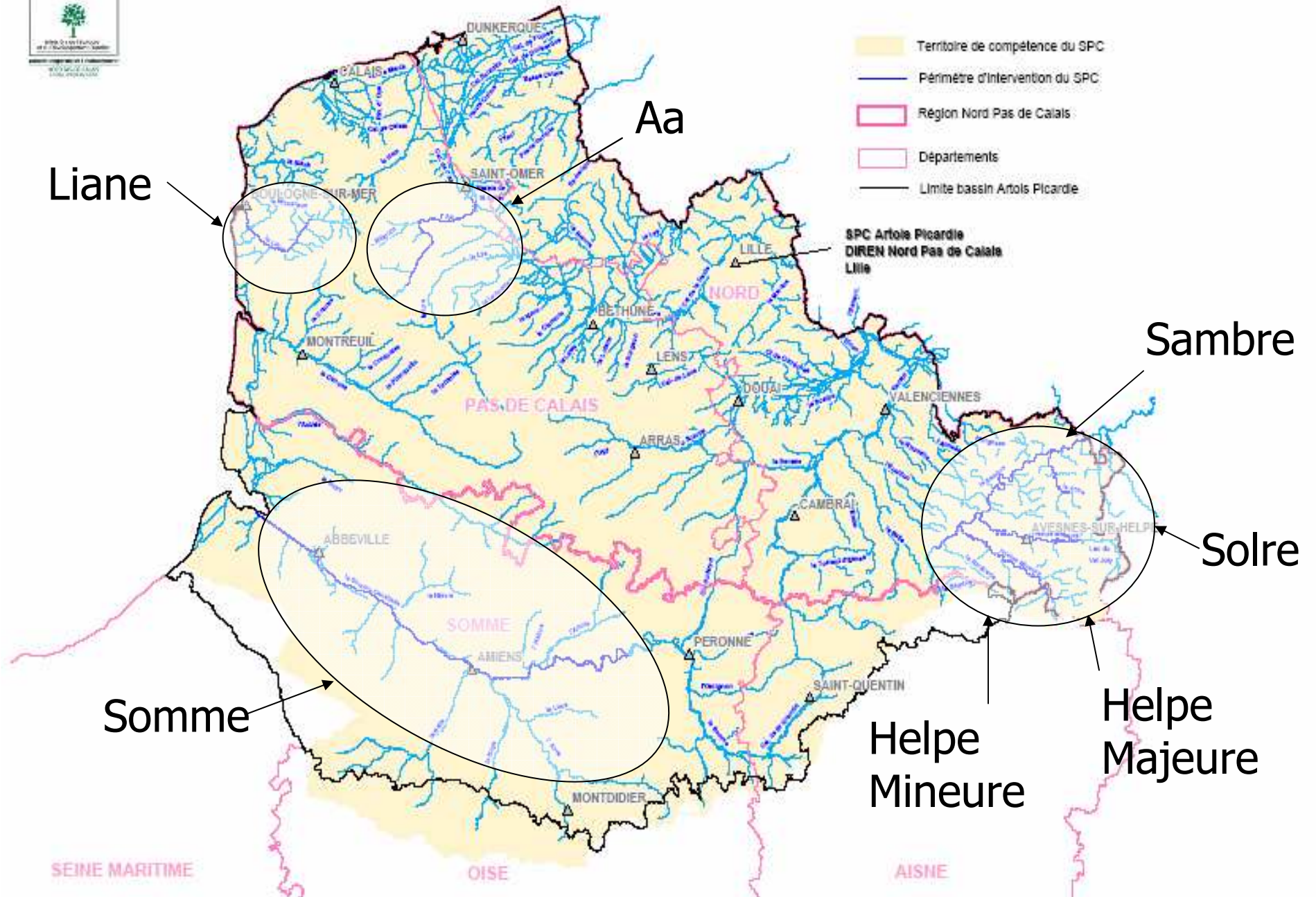
- 7 tronçons dont :
  - 5 tronçons plutôt rapides à très rapides du fait de petits bassins (120 à 400 km<sup>2</sup> environ) : la Solre, la Liane, l'Helpe Mineure, l'Helpe Majeure, l'Aa supérieure
  - 1 tronçon plus lent : la Sambre (environ 1000 km<sup>2</sup> )
  - 1 tronçon lent voire très lent car fortement alimenté par la nappe : la Somme (plus de 6000 km<sup>2</sup> )

\* Superficies données pour l'aval des tronçons



© SPC DIREN Nord Pas-de-Calais  
© IGN SD CARTOIRAGE  
© IGN SD CARTO  
Ech. 1 : 1 000 000  
Mise à jour : 1/03/2006

# Cartographie du territoire de compétence et du périmètre d'intervention du SPC Artois-Picardie



# Contexte historique

- Annonce de crue par le SAC hébergé par la DIREN Nord-Pas-de-Calais : 6 tronçons du Nord-Pas-de-Calais
- La Somme incluse au système de vigilance crues suite aux inondations de 2001. Pas d'annonce de crue précédemment existante
- Protocole de gestion du canal à grand gabarit dans lequel le Service Navigation informe les préfetures concernées de dépassements de cotes d'alerte et pré-alerte (sur la Lys canalisée)

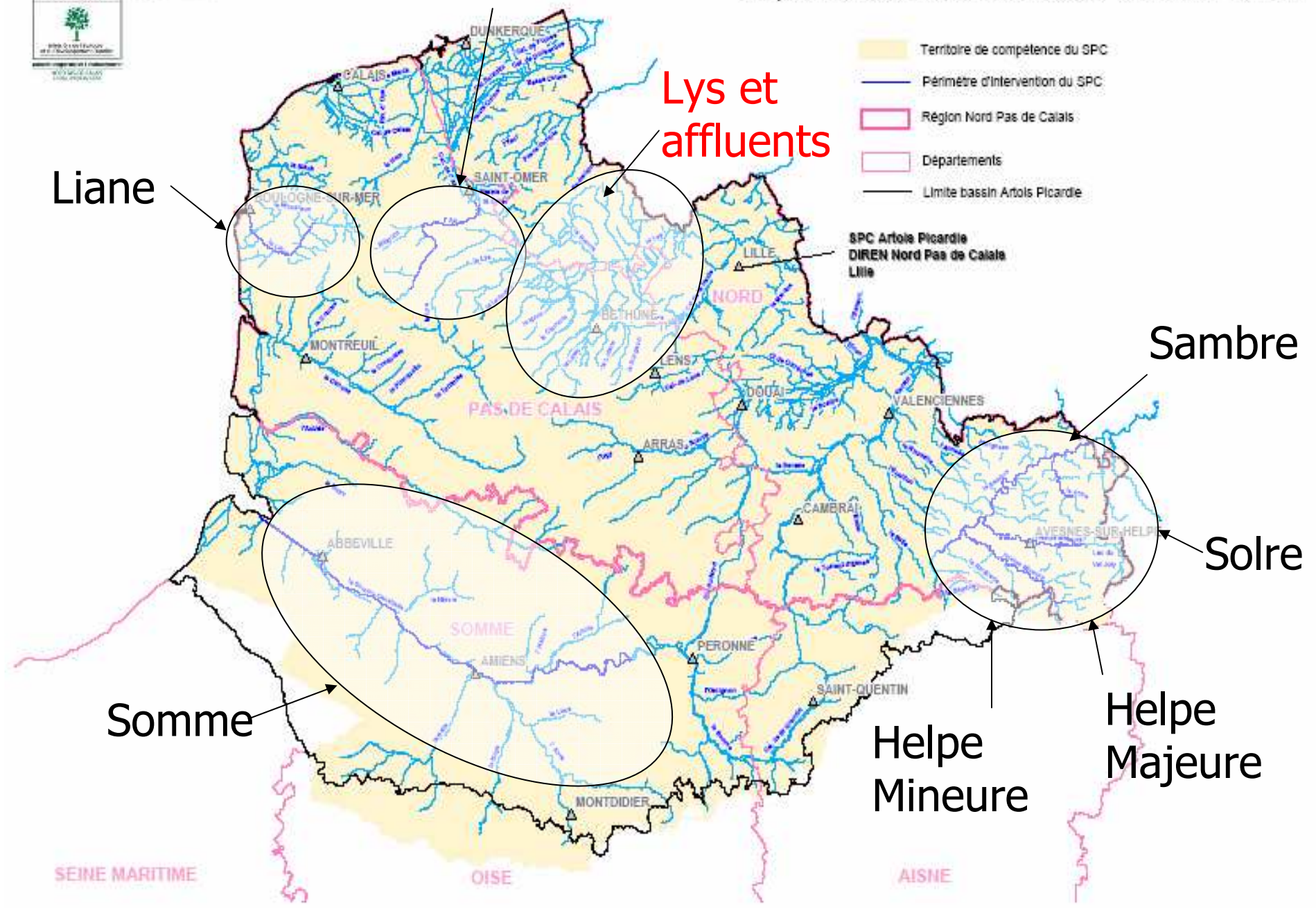
# Projet de collaboration sur la Lys

- Collaboration depuis longtemps concernant l'hydrométrie du secteur ...
  - Réunions régulières sur la gestion du cours d'eau et retours d'expérience
  - Mise en place d'une convention tripartite d'échanges de données (VNF / SYMSAGEL / DIREN)
- En 2007, proposition d'une intercommunalité de créer son propre SPC sur le bassin de la Lys
  - Courrier du DIREN indiquant une inscription au SDPC et d'une **surveillance assurée par l'état** du fait des enjeux (population en zone inondable en crue centennale estimée à **16000** habitants – 4 à 5 tronçons envisagés)



© SPC DIREN Nord Pas-de-Calais  
© IGN SD CARTOIRAGE  
© IGN SD CARTO  
Echelle : 1 : 1 000 000  
Mise à jour : 1/2002/2006

# Cartographie du territoire de compétence et du périmètre d'intervention du SPC Artois-Picardie

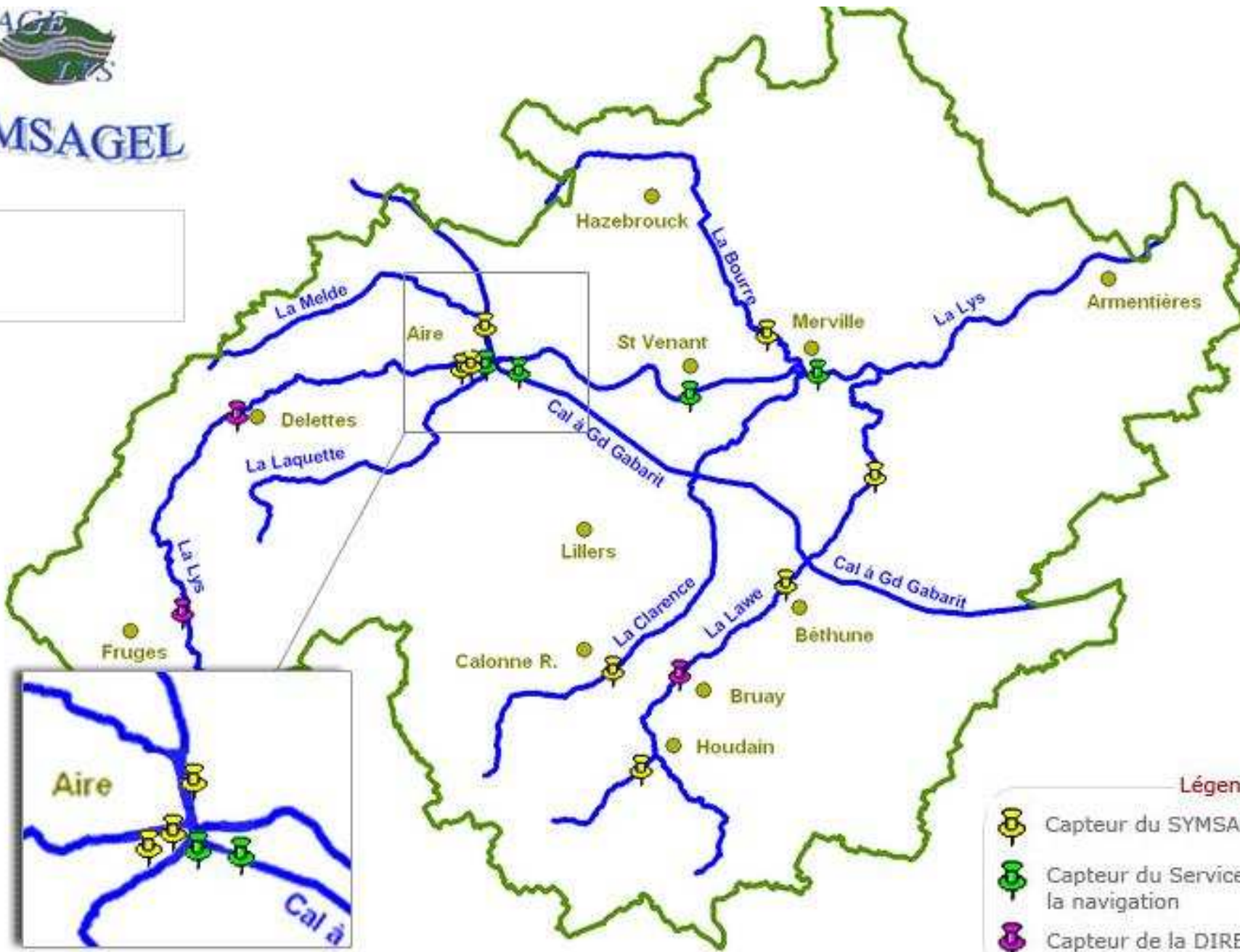
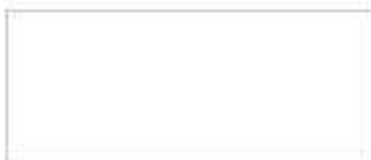


# Particularités du bassin

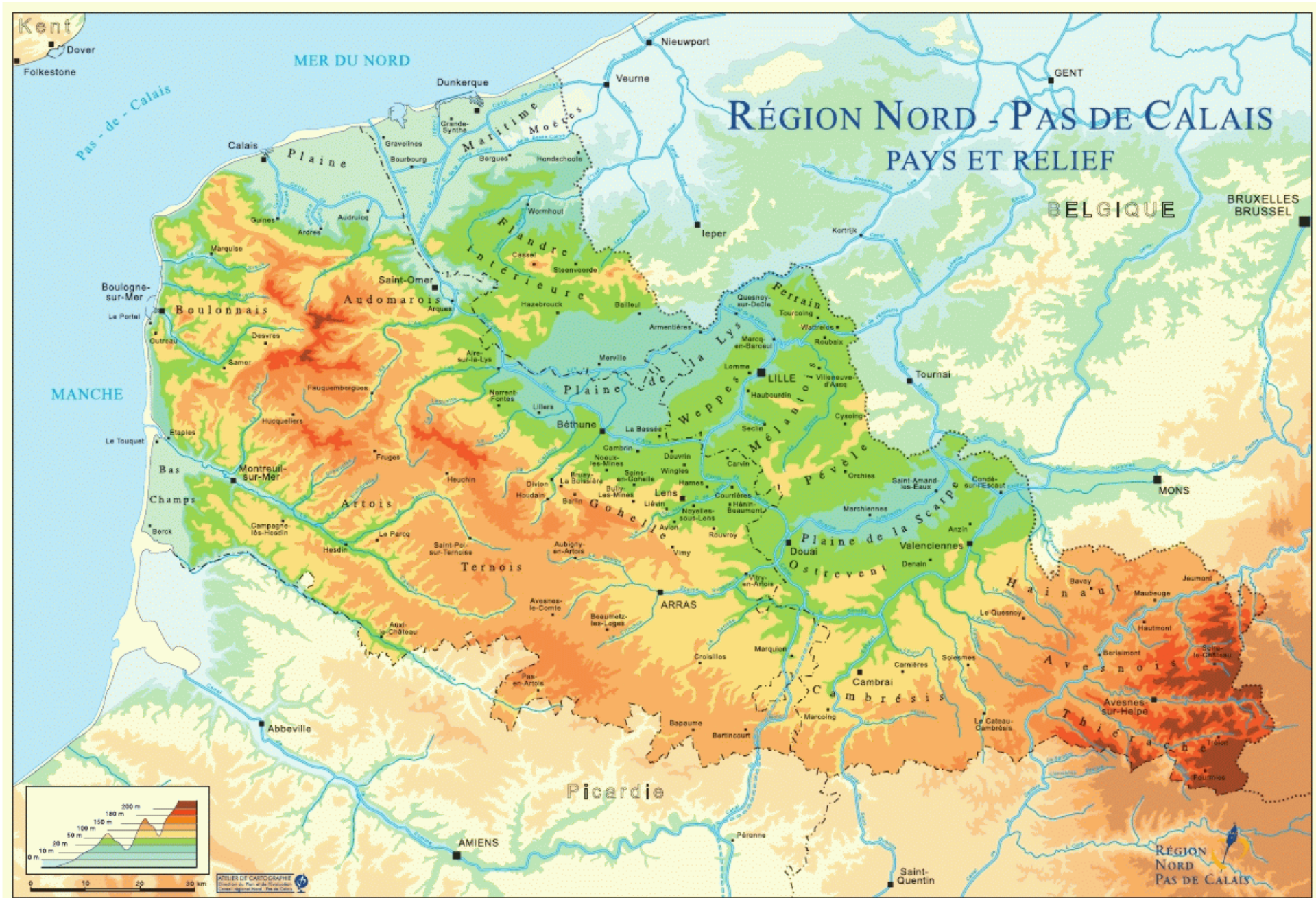
- Zone très plate à l'exception des têtes de bassin.
- Maillage du réseau très dense
- Zone à fonctionnement hydraulique complexe : ramifications multiples, zones de marais ...
- Stations de différentes origines
- Crues importantes : décembre 1999 ; 2000 ; 2001 ...



SYMSAGEL



DIREN Nord-Pas de Calais ; Service de prevision des crues Artois-Picardie



DIREN Nord-Pas de Calais ; Service de prévision des crues Artois-Picardie

# Projet envisagé

- Mise en place de nouvelles stations sur le secteur
  - 5 stations DIREN, 10 stations SYMSAGEL, stations VNF, stations en construction à venir
- Prise en charge par le SPC et le dispositif national de la vigilance crues sur le territoire
  - échéance probable fin 2008 ...
- Fin du système d'information avec alerte et pré-alerte de VNF sur la partie canalisée, mais poursuite de la gestion (transferts d'eau, protocole à grand gabarit ... )
- Travail futur de collaboration pour l'établissement des seuils et critères de vigilance jaune/orange/rouge

# Triple difficulté du secteur :

- Territoires mal connus (zone de marais ; maillage du réseau hydrographique ...)
- Gestion d'ouvrages
- Dans le cadre des travaux du PAPI et projets divers, évolutions hydrologiques et hydrauliques ...
  - Futurs rehaussement de certaines digues
  - Futurs aménagements de ralentissement dynamique ZEC ...

# Conclusion bilan

- Amélioration du service rendu
- Territoire mieux couvert par la prévision des crues, d'où une meilleure pertinence de la vigilance intégrée ...